

Ovo je
H1TV prijamnik



Ovo što držite u rukama su

upute za upotrebu.

Na sljedećih nekoliko stranica možete naći sve što vam treba da svoj tv prijamnik stavite u pogon. I više od toga.

1. Isporučena oprema i pribor	5
2. Upute za spajanje opreme	6
3. Daljinski upravljač	7
4. Postavke	8
4.1. Sinkronizacija daljinskog upravljača s H1TV prijamnikom	8
4.2. Aktualizacija softvera	9
5. Internet konekcija	10
6. Gledanje televizijskih programa	11
6.1. Informacije o TV programu	11
7. H1TV izbornik	12
7.1. Postavke i dijagnostika	12
7.2. Informacije i dijagnostika	12
7.4. Programski vodič	13
7.5. Moj iznajmljeni sadržaji	13
8. Medijski centar	13
8.1. Reprodukcijska datoteka s USB uređaja	14
8.2. Reprodukcijska datoteka posredstvom UPnP medijskog poslužitelja u kućnoj mreži	14
9. H1TV Videoteka	15
10. Druge interaktivne usluge	16
11. Postavljanje DVB-T kanala	16
12. Sistemske postavke	17

VAŽNO: Molimo Vas da prije namještanja postavki i prve uporabe H1TV prijamnika pažljivo pročitate sigurnosna upozorenja i upute.

- H1TV prijamnik i pripadajuća oprema namijenjeni su za kućnu upotrebu.
- Držite H1TV prijamnik, pripadajuću opremu te sve plastične omote i baterije van dohvata djece.
- Koristite isključivo opremu i priključne kabele koje ste primili u paketu s H1TV prijamnikom.
- Postavite H1TV prijamnik na stabilnu, tvrdnu i ravnu podlogu kako biste izbjegli moguća oštećenja opreme.
- Pazite da H1TV prijamnik ne padne na pod i izbjegavajte situacije koje bi mogle dovesti do oštećenja uređaja.
- Ne postavljajte H1TV prijamnik ili dodatnu opremu blizu elektromagnetskog zračenja.
- Zaštitite H1TV prijamnik od izvora topline, vlage, prašine ili neposredne sunčeve svjetlosti.
- Omogućite cirkulaciju zraka oko prijamnika i ne prekrivajte ventilacijske otvore časopisima, prekrivačima, zavjesama i sl. da ne bi došlo do pregrijavanja H1TV prijamnika.
- Nikad u H1TV prijamnik ne stavljajte predmete koji nisu namijenjeni spajaju na uređaj.
- Nikad ne držite izvore otvorenog plamena (svijeće i sl.) na H1TV prijamniku ili u blizini istog.
- Kod smještaja H1TV prijamnika i pripadajuće opreme pazite da ne budu izloženi izrazito hladnim ili vrućim atmosferskim prilikama.
- H1TV prijamnik i pripadajuća oprema moraju biti zaštićeni od izljeva vode.
- Na H1TV prijamnik nikad ne stavljajte posude s vodom.
- Prije spajanja H1TV prijamnika obavezno provjerite jeste li iz strujnog napajanja odspojili sve audio, video i mrežne uređaje.

Napajanje:

- Izbjegavajte spajanje više uređaja u istu električnu utičnicu kako ne bi došlo do preopterećenja ili kratkog spoja te posljedično do požara.
- Za spajanje prijamnika na izvor električne energije koristite isključivo adapter za napajanje dostavljen u paketu s H1TV prijamnikom. Taj adapter ne smijete koristiti za napajanje drugih uređaja električnom energijom.
- Provjerite jeste li adapter za napajanje pravilno uključili u električnu utičnicu.
 - Kad želite odspojiti adapter za napajanja uvijek povlačite utikač, a ne kabel iz utičnice.

VAŽNO: Prije svakog prekida napajanja električnom energijom potrebno je najprije ugasiti H1TV prijamnik. Prijamnik se gasi na način da pritisnete tipku uključeno/isključeno i držiteju 5 sekundi. H1TV prijamnik funkcionira kao računalo, stoga i u stanjuhibernacije i dalje automatski obavlja prijenos podataka potrebnih za rad.

- Preporučamo da H1TV prijamnik prebacite u stanje hibernacije ako ga ne koristite.
- Tijekom grmljavinskih oluja ili kada odlazite od kuće na duže vrijeme preporučamo da isključite H1TV prijamnik iz utičnice. Također isključite i mrežni kabel između modema i H1TV prijamnika.
- Prije čišćenja H1TV prijamnika provjerite jeste li isključili sve kabele iz napajanja. Kućiste H1TV prijamnika jednostavno možete očistiti mekom, navlaženom tkaninom, bez korištenja agresivnih sredstava i sredstava za čišćenje na bazi alkohola.

Zamjena baterija na daljinskom upravljaču:

- Nikada ne pokušavajte puniti baterije za daljinski upravljač.
- Baterije nikad ne pokušavajte rastaviti ili spaliti.
- Baterije nipošto ne izlažite visokim temperaturama ili izravnoj sunčevoj svjetlosti.

Odgovornost za okoliš:

- Baterije nemojte bacati u kućni otpad već ih odložite u za to namijenjene spremnike.
- Stare ili neispravne prijamnike odnosno pripadajuću opremu odložite na primjeren način.

1. ISPORUČENA OPREMA I PRIBOR

Isporučeni paket sadrži sljedeće uređaje i pripadajući pribor:

- H1TV prijamnik (1)
- Daljinski upravljač s dvije baterije (2)
- Mini DIN/SCART kabel (3)
- HDMI kabel (4)
- Mrežni kabel (5)
- Strujni adapter (6)
- Antenski kabel (7)
- Korisnički priručnik



KORACI:

1. Odaberite odgovarajući kabel za spajanje prijavnika s TV uređajem.

Dostupni su:

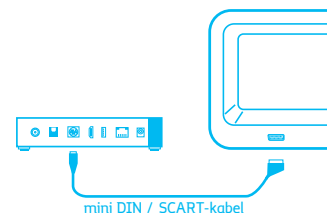
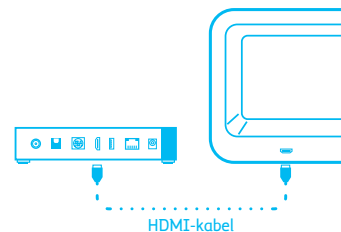
a) HDMI kabel - preporučujemo

Spojite HDMI izlaz na H1TV prijavniku s HDMI ulazom na televizijskom uređaju.

b) Mini DIN/SCART kabel

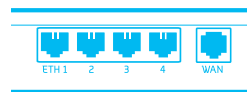
Spojite SCART izlaz na H1TV prijavniku sa SCART ulazom TV uređaja.

Spajanje H1TV prijavnika pomoću mini DIN/SCART kabela ne omogućuje gledanje sadržaja „visoke“ HD rezolucije odnosno daje istu kvalitetu kao i ostali programi standardne rezolucije.



VAŽNO: Ako se na televizijskom ekranu ne prikazuje slika iz H1TV prijavnika, potrebno je na TV prijavniku izabrati odgovarajući izvor za prikaz slike ovisno o načinu na koji je oprema spojena (npr. HDMI, AV).

2. Priloženim mrežnim kablom spojite H1TV prijavnik s modemom (bilo koji port).



3. Ako želite primati DVB-T kanale pomoću krovne ili sobne antene, antenski kabel uključite u TV IN ulaz na H1TV prijavniku; u suprotnom nije potrebno spajati antenski kabel na prijavnik.



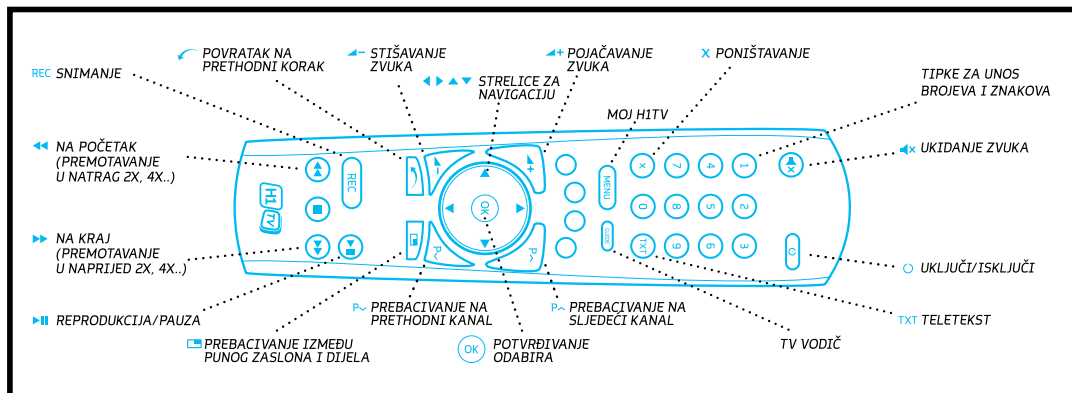
4. Priloženi strujni adapter spojite na H1TV prijavnik, a zatim adapter uključite u utičnicu (230V).



Isporučen daljinski upravljač namijenjen je isključivo za upravljanje H1TV prijamnikom, i njime se ne može upravljati TV uređajem.

Za TV uređaj potreban Vam je drugi daljinski upravljač.

Prije nego što počnete koristiti daljinski upravljač potrebno ga je sinkronizirati (upariti) s Vašim H1TV prijamnikom.
Djelovanje i domet daljinskog upravljača ovisi o udaljenosti od H1TV prijamnika i rasporedu prostora u Vašem domu.



H1TV prijamnik odlikuje sejednostavnom navigacijom između izbornika i stranica preko kojih pristupate raznim kanalima koji su Vam dostupni u odabranom H1TV paketu ili preko Vaše vanjske antene.

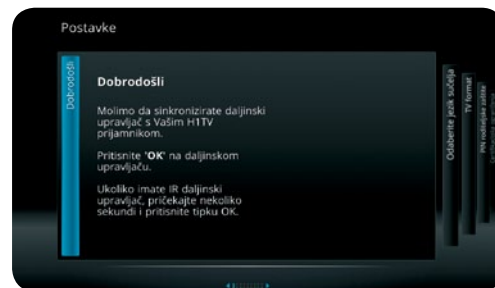
Nakon što ste pravilno spojili svoj H1TV prijamnik, slijedite korak po korak u nastavku opisane upute za namještanje postavki na TV zaslonu.

4.1. SINKRONIZACIJA DALJINSKOG UPRAVLJAČA S H1TV PRIJAMNIKOM

Dobrodošli!

Prije prvog korištenja H1TV prijamnika potrebno je sinkronizirati daljinski upravljač kako bi uređaji međusobno pravilno komunicirali.

Slijedite upute na TV zaslonu te na daljinskom upravljaču H1TV prijamnika pritisnite tipku koju vidite na zaslonu. U slučaju da se ništa ne dogodi pritisnite drugu tipku koja se pojavljuje na televizijskom ekranu, držite ju pritisnuta 5 sekundi a potom ponovno potvrdite pritiskom prve tipke.



VAŽNO: Ako ste daljinski upravljač prethodno već koristili s nekim drugim H1TV prijamnikom, potrebno je poništiti prethodnu sinkronizaciju daljinskog upravljača. To ćete učiniti tako da H1TV prijamnik pripremite na sinkronizaciju: dva puta pritisnite tipku za rešetaranje koja se nalazi s prednje strane H1TV prijamnika. Potom slijedite upute na TV zaslonu za sinkronizaciju daljinskog upravljača s novim prijamnikom.

IZBOR JEZIKA

Zadani jezik je hrvatski.

VRSTA ZASLONA

Odaberite format televizijskog zaslona (4:3 ili 16:9).

RODITELJSKA ZAŠTITA

Za zaključavanje sadržaja koji nisu primjereni djeci, unesite četveroznamenkastu lozinku po svojem izboru. Po potrebi, koristit će Vam i za posudbu sadržaja iz H1 Videoteke. Lozinku možete bilo kada promijeniti u Postavkama kojima pristupate pritiskom na tipku MENU (H1TV izbornik).



MREŽNA KONEKCIJA

Odaberite opciju „Povezivanje mrežnim kablom“.

VAŽNO: H1TV prijamnik pri prvom pokretanju najprije pohrani u memoriju sve potrebne podatke za nesmetano funkcioniranje, poput TV rasporeda i sadržaja video kataloga. Spremanje podataka može potrajati nekoliko minuta. U međuvremenu možete gledati televizijske programe, a cjelokupna usluga bit će dostupna tek kada H1TV prijamnik pohrani sve potrebne

4.2 AKTUALIZACIJA SOFTVERA

Čim bude dostupna nova programska inačica za Vaš H1TV prijamnik, na TV zaslonu će se pojaviti obavijest. Nova programska inačica će se automatski instalirati samo u slučaju da je Vaš H1TV prijamnik mrežnim kablom spojen s modemom. Moguće je da već prilikom prvog pokretanja dođe do nadogradnje softvera.

UPOZORENJE: Tijekom nadogradnje softvera ni u kom slučaju ne smijete isključiti H1TV prijamnik niti pritiskati tipke na daljinskom upravljaču. Nakon završene na dogradnje H1TV prijamnik će se automatski isključiti i ponovno uključiti.

H1TV prijamnik Vam, uz gledanje digitalnih programa preko antene, omogućuje i gledanje ostalih televizijskih programa te uporabu interaktivnih usluga poput H1 Videoteke. Za pravilno funkcioniranje nekih interaktivnih usluga H1TV prijamnik mora biti spojen na internet.

internet konekciju možete jednostavno provjeriti pritiskom na tipku:

MENU > Postavke > Informacije i dijagnostika > H1TV dijagnostika.

U slučaju pravilno uspostavljene internet konekcije na TV zaslonu ispisuje se internet: OK (spojeno). Ako H1TV nema uspješno uspostavljenu internet konekciju, molimo Vas da resetirate H1TV prijamnik jednokratnim pritiskom na reset tipku koja se nalazi s prednje strane H1TV prijamnika.


Slijedeći naputke u Uputama za spajanje opreme mrežnim ste kabelom spojili H1TV prijamnik s mod-
emom. Na taj ste način omogućili pristup televizijskim kanalima i nekim interaktivnim uslugama.

VAŽNO: Uspješno uspostavljena veza između H1TV prijamnika i modema ne jamči nužno da je H1TV prijamnik spojen na Internet. Moguće je naime da modem izgubi vezi s internetom, bez obzira na pravilno funkcioniranje kućne mreže.
U Postavkama - H1TV dijagnostika provjerite je li H1TV prijamnik spojen na internet.



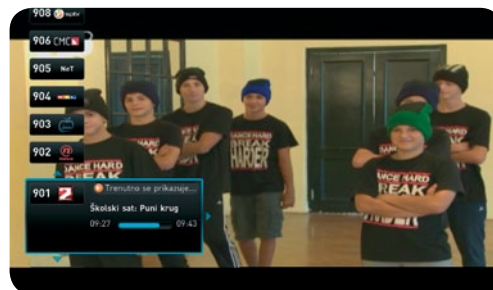
Televizijske kanale mijenjate pritiskom na tipke **P+** i **P-**. Jačinom zvuka upravljate tipkama **V+** i **V-**. Pri gledanju televizijskog programa možete mijenjati kanale i pomoću navigacijskih strelica. Navigacijskim strelicama **◀▶** pregledavate listu kanala i detalje o emisijama koje su na rasporedu pojedinih TV programa. Navigacijskim strelicama **▲▼** pristupate TV rasporedu koji pored trenutnog rasporeda pojedinih TV kanala nudi i informacije o emisijama koje slijede. Za pregled televizijskog rasporeda u određeno vrijeme tipkama **▲▼** odaberite željeno vrijeme TV rasporeda. Redoslijed televizijskih kanala možete samostalno urediti na korisničkim web stranicama Moj H1. Teletekst stranice programa kojeg trenutčno gledate pozivate pritiskom na tipku **txt**. Teletekst je na raspolaganju samo na onim kanalima koji ga emitiraju.

6.1. PRISTUP DETALJNIM INFORMACIJAMA O TV PROGRAMU

Za vrijeme gledanja određenog programskog sadržaja pritiskom na tipku  . Prikaz punog zaslona na daljinskom upravljaču pristupate detaljnim informacijama o TV programu.

Tu ćete naći informacije o:

- emisiji koju trenutčno gledate
- rasporedu programa i detaljnim informacijama o pojedinim emisijama
- rasporedu emisija u najgledanijem terminu



H1TV izbornik je središnji izbornik H1TV prijavnika. Pristupate mu pritiskom na tipku **MENU** na svom daljinskom upravljaču. Kroz njega možete pristupiti svim aplikacijama koje vam H1TV omogućuje, dok njihov redoslijed i broj možete kreirati sami.

Aplikacije kojima se odmah po instalaciji usluge može pristupiti su: H1 info, programski vodič, videoteka, videoteka za odrasle, RTL sada, radio, YouTube, Facebook, vremenska prognoza, medijski centar, moje TV snimke, aplikacije i postavke.



FUNKCIONALNOSTI H1TV IZBORNİKA

7.1. POSTAVKE

Ovdje možete promijeniti ili iznova unijeti postavke kao što su Odabir jezika, Vrsta zaslona, Roditeljska zaštita (omogućena promjena četveroznamenaste lozinke za zaključavanje sadržaja namijenjenog odraslima odnosno posudbu istog iz H1 Videoteke), Mrežne postavke, Traženje DVB-T programa.

7.2. INFORMACIJE I DIJAGNOSTIKA

Ovdje se nalaze informacije o H1TV dijagnostici, Identifikacijskom kodu, USB uređaju te funkcionalnost ponovnog podešavanja postavki (vraćanje na tvorničke postavke). Ove informacije će Vam biti potrebne kad zovete Službu tehničke podrške.

VAŽNO: Vraćanjem na tvorničke postavke automatski se brišu sve dotadašnje postavke.

7.3. MOJ KORISNIČKI RAČUN

Korisnički račun sadrži opće informacije i pregled programskih sadržaja koje ste iznajmili u H1 Videoteci.

Dotadne funkcionalnosti dostupne su Vam na korisničkim stranicama Moj H1.

7.4. PROGRAMSKI VODIČ

Programski vodič sadrži detaljne informacije o emisijama nekoliko dana unaprijed, uz kratki opis sadržaja i fotografiju, a pristupa mu se preko glavnog MENU-a ili odabirom kanala 0. Između emisija i pojedinih kanala krećete se pomoću navigacijskih strelica na daljinskom upravljaču. Programski vodič možete pregledavati na način da skaćete među pojedinim programima i terminima ili da se pomićete između pojedinih dana u 24-satnim intervalima.

S programa na program preskaćete pomoću tipki ◀▶, a između termina pomoću tipki ▲▼. Programski vodič Vam također omogućuje postavljanje podsjetnika koji će Vas nekoliko minuta prije emisije upozoriti na početak emitiranja odabranog programskog sadržaja. Podsjetnik ćete postaviti tako da pomoću navigacijskih strelica ◀▶▲▼ odaberete željenu emisiju te pritisnete tipku OK.



7.5. MOJI IZNAJMLJENI SADRŽAJI

Ovdje se nalaze video sadržaji koje ste naručili iz Videoteke. Ako želite ponovno pogledati neki posuđeni programski sadržaj ponovno ga odaberite pomoću navigacijskih strelica ◀▶, a potom pritisnite tipku ▶|| Reproduciraj i uživajte u odabranom programu.

7.5.1. POSTUPAK I TRAJANJE POSUDBE

* Odaberite film iz Videoteke i unosom PIN koda za kupnju koji ste dobili u Pismu dobrodošlice potvrdite najam sadržaja. Ovisno o razini roditeljske zaštite koju ste odabrali u Postavkama, određeni sadržaji iz Videoteke bit će dostupni za posudbu tek nakon unosa koda roditeljske zaštite.

* Nakon što ste uspješno potvrdili kupnju i stekli pravo gledanja sadržaja, počinje 24-satno razdoblje tijekom kojeg video sadržaj možete gledati koliko god puta želite.

* Po isteku 24-satnog razdoblja odabrani video sadržaj se briše iz kategorije Iznajmljenih sadržaja. Postupak posudbe filmova podrobnije je opisan u Poglavlju 9 - H1 Videoteka.

Medijski centar je usluga H1TV prijamnika koja Vam omogućuje pregledavanje video sadržaja ili fotografija, slušanje glazbe s USB uređaja ili kućnog računala s instaliranim medijskim poslužiteljem koji koristi UPnP protokol. Medijski centar nalazi se na kanalu 991, a može mu se pristupiti i kroz glavni MENU.

8.1. REPRODUKCIJA MEDIJSKIH DATOTEKA S USB UREĐAJA

Spojite USB uređaj ili eksterni disk na H1TV prijamnik, u Medijskom centru odaberite opciju USB te pomoću navigacijskih strelica ▲ ▼ možete pregledavati mape i datoteke na svojem USB uređaju.

Kad nađete datoteku koju želite reproducirati pritisnite tipku ►|| Reproduciraj.



8.2. REPRODUKCIJA MEDIJSKIH DATOTEKA PREKO UPNP MEDIJSKOG POSLUŽITELJA U KUĆNOJ MREŽI

Medijski poslužitelji koji koriste UPnP protokol omogućavaju uređajima u lokalnoj (kućnoj) mreži nesmetani pristup i reprodukciju datoteka. Najčešći način instalacije medijskog poslužitelja u kućnu mrežu jest da na računalo instalirate softver kojim Vaše kućno računalo postaje medijski poslužitelj s UPnP protokolom. Kod nekih novijih operativnih sustava je funkcionalnost medijskog poslužitelja UPnP već ugrađena u reproduktor medijskih datoteka (media player), dok je korisnicima starijih operativnih sustava online dostupno više kvalitetnih softverskih rješenja (poput UPnP medijskih poslužitelja DNLA udruženja). Preporučamo da odaberete medijski poslužitelj koji omogućuje transkodiranje. Time se po potrebi mogu mijenjati format video datoteka i tako omogućiti da ih H1TV prijamnik pravilno reproducira. Nakon što ste instalirali medijski poslužitelj i odredili u kojim se mapama na Vašem računalu nalaze datoteke koje želite dijeliti s ostalim uređajima i korisnicima unutar lokalne / kućne mreže, možete pristupiti tim datotekama posredstvom Medijskog centra H1TV prijamnika. Opcija Mreža nudi sve medijske poslužitelje (medijske servere) koji

koriste UPnP protokol i koji su dostupni u Vašoj lokalnoj mreži. Kad pronađete datoteku koju želite reproducirati pritisnite tipku ►|| Reproduciraj.

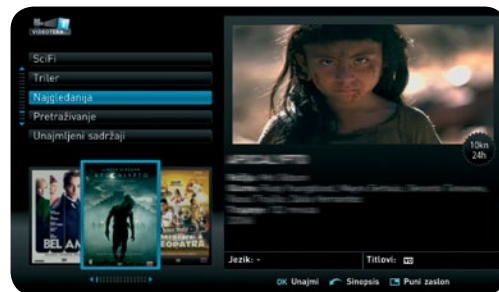
Vaš H1TV prijamnik može reproducirati sljedeće video, audio i slikovne formate:

- video formati: MPEG-2, MPEG-4-ASP (part 2); MPEG-4-AVC (part10) / H.264, WMV9-VC1
- audio formati: MPEG-1, MPEG-2 Layers I, II i III (MP3), AAC / AAC +, WMA9 (CBR i VBR), Dolby Digital 5.1 (AC3), WAV (PCM)
- slikovni formati: JPEG, PNG, BMP, GIF

Svi H1TV korisnici posredstvom H1TV prijamnika mogu koristiti funkcionalnosti H1 Videoteke. Navigacijskim strelicama ◀ ▶ ▲ ▼ krećete se kroz tematski organiziran sadržaj Videoteke te pregledavate naslovnice filmova i ostalih sadržaja koje možete posuditi. H1TV Videoteci pristupate odabirom kanala 999, a može joj se pristupiti i kroz glavni MENU.

Detaljne informacije o filmu

U donjem lijevom kutu zaslona možete birati među naslovnica filmova iz vrtuljka. Da biste pristupili detaljnim informacijama o sadržaju odaberite film a potom pritisnite tipku **OK** na daljinskom upravljaču. U donjem desnom kutu zaslona prikazani su osnovni podaci o filmu (godina produkcije, režiser, glavni glumci i vrijeme trajanja), kao i cijena i trajanje najma. U gornjem dijelu zaslona prikazuje se kratak "trailer" (foršpan) odabranog filma.



Najam sadržaja

Ako želite iznajmiti neki od filmova, prilikom pregledavanja detaljnih informacija o filmu pritisnete tipku **OK** na daljinskom upravljaču - na ekranu se pojavljuje informacija o cijeni i trajanju najma. Pritiskom na tipku **OK** potvrđujete da želite nastaviti postupak najma sadržaja. Iz sigurnosnih razloga potrebno je dodatno upisati PIN kod za kupnju sadržaja iz Videoteke. Nakon što ste unajmili željeni sadržaj, on Vam je dostupan 24 sata. Po isteku tog razdoblja film se automatski briše iz kategorije unajmljenih sadržaja. Nakon što potvrdite najam pritiskom na tipku **OK**, unajmljeni sadržaj možete reproducirati pritiskom na tipku Reproduciraj ▶|| koliko god puta želite unutar vremenskog trajanja najma.

Reprodukcija unajmljenog sadržaja

Tijekom reprodukcije pritiskom na tipku **OK** prikazuju se dodatne informacije o filmu.

Moji iznajmljeni sadržaji

U središnjem izborniku **MENU**, u podizborniku „Moji iznajmljeni sadržaji“ možete pregledati sve filmove koje ste iznajmili.

Osim H1 Videoteke, H1TV prijamnik Vam omogućuje i korištenje drugih interaktivnih usluga. Vodite računa da za korištenje interaktivnih usluga H1TV prijamnik mora biti spojen na internet. U slučaju poteškoća s uspostavom internet konekcije slijedite upute opisane u poglavlju 5.

Spajanje posredstvom antenskog kabela

H1TV prijamnik omogućuje gledanje digitalnih DVB-T kanala koje primete preko sobne ili krovne antene. Provjerite je li sobna odnosno krovna antena spojena antenskim koaksijalnim kabelom na ulaz IN Vašeg H1TV prijamnika.

Nakon što ste spojili antenu nastavite kako slijedi:

- Pokrenite automatsko pretraživanje kanala i H1TV prijamnik će pronaći sve dostupne zemaljske digitalne televizijske kanale.
- Pričekajte da H1TV prijamnik završi automatsko pretraživanje kanala.
- Ako na Vašoj lokaciji postoji više inačica istoga kanala, H1TV prijamnik će odabrati onaj s najjačim signalom.
- Potvrdite rezultate pretrage ili pokrenite novo automatsko pretraživanje.

VAŽNO: Prije nego što pokrenete pretraživanje kanala provjerite omogućuje li Vaša TV antena kvalitetan prijam digitalnih TV kanala. Da biste dobili kvalitetniji prijam pokušajte okrenuti antenu u drugom smjeru ili ju premjestite, a eventualno zamijenite. Prijam HD kanala je moguć samo na određenim područjima. TV prijamnici visoke rezolucije (HD Ready, Full HD) moraju biti spojeni HDMI kabelom na H1TV prijamnik. Ako Vam trebaju dodatne informacije, obratite se za pomoć svojem prodavaču TV prijamnika ili proizvođaču.

Uporaba reset tipke (tipke za ponovno pokretanje uređaja)

U slučaju poteškoća s radom H1TV prijamnika uređaj možete ponovno pokrenuti (resetirati) jednokratnim pritiskom tipke za ponovno pokretanje koja se nalazi na prednjoj strani H1TV prijamnika.

Ako nakon resetiranja uređaja poteškoće i dalje nisu otklonjene, molimo Vas da pet puta pritisnete tipku za ponovno pokretanje uređaja, time ćete ponovno uspostaviti tvorničke postavke.

Nakon toga molimo Vas da ponovno namjestite postavke Vašeg H1TV prijamnika kao kod prve uporabe.



VAŽNO: Funkcije tipke za ponovno pokretanje H1TV prijamnika

- jedan pritisak na tipku ponovno pokreće (resetira) H1TV prijamnik
- dva pritiska na tipku pripremaju H1TV prijamnik na sinkronizaciju (uparivanje) daljinskog upravljača
- pet pritisaka na tipku vraćaju H1TV prijamnik na tvorničke postavke

STANJE HIBERNACIJE

Pritiskom na tipku Uključi/Isključi daljinskog upravljača H1TV prijamnik prelazi u stanje hibernacije. Ponovnim pritiskom na tipku Uključi/Isključi daljinskog upravljača se H1TV prijamnik opet uključuje.

Declaration of Conformity

We, Importer

NETGEM

27 rue d'Orléans- 92200 Neuilly sur Seine, France

Declare that the product

(Description of the apparatus, system, installation to which it refers)

Decoder DVB-T/ DVB-C/IP

Models: N7700, N7700-4, N7700-8, N7700-TC-8-D, N7700-TC-4-D

is in conformity with

(Reference to the specification under which conformity is declared)
in accordance with 2005/32/EC & 2009/125/EC Directives

COMMISSION REGULATION (EC) No 107/2009

Implementing Directive 2005/32/EC of the European Parliament and of the Council
with regard to ecodesign requirements for simple set-top boxes

is in conformity with

(Reference to the specification under which conformity is declared)
in accordance with 2004/108/EC-EMC Directive

EN 55013: 2001+A1:2003+A2: 2006

EN 55020: 2007

EN 61000-3-2: 2006+A2: 2009

EN 61000-3-3: 2008

EN 55022: 2010 Class B

EN 55024: 2010

EN 301489-1 V1.8.1

EN301489-17 V2.1.1

EN 300328 V1.7.1 (2006-10)

EN 301893 V1.6.1 (2011-11)

EN62311: 2008

CE marking



(EC conformity marking)

The importer also declares the conformity of above-mentioned product
with the actual required safety standards in accordance with LVD 2006/95 EC

EN 60950-1:2006+A11:2009+A1:2010+A12:2011

Safety for information technology equipment
including electrical business equipment

Name: M.Marc Bury

Signature

(Stamp)

Date: Oct 31, 2012

Izjava o sukladnosti

Uvoznik

NETGEM

27 rue d'Orléans- 92200 Neuilly sur Seine, France

Ovim potvrđuje i izjavljuje da je proizvod

Dekoder DVB-T/ DVB-C/IP

modeli: N7700, N7700-4, N7700-8, N7700-TC-8-D, N7700-TC-4-D

sukladan s direktivama
2005/32/EC & 2009/125/EZ

UREDBA KOMISIJE (EZ) br. 107/2009
o provedbi Direktive 2005/32/EC Europskog parlamenta i Vijeća
u pogledu zahtjeva za ekološki dizajn jednostavnih prijemnika za IPTV

Proizvod je sukladan
s Direktivom 2004/108/EZ o elektromagnetskoj kompatibilnosti

EN 55013: 2001+A1:2003+A2: 2006

EN 55020: 2007

EN 61000-3-2: 2006+A2: 2009

EN 61000-3-3: 2008

EN 55022: 2010 Class B

EN 55024: 2010

EN 301489-1 V1.8.1

EN301489-17 V2.1.1

EN 300328 V1.7.1 (2006-10)

EN 301893 V1.6.1 (2011-11)

EN62311: 2008

CE oznaka



(EC oznaka sukladnosti)

Uvoznik također izjavljuje da je gore navedeni proizvod sukladan
sa zahtjevanim sigurnosnim standardima sukladno Direktivi 2006/95 EZ za niskonaponske uređaje

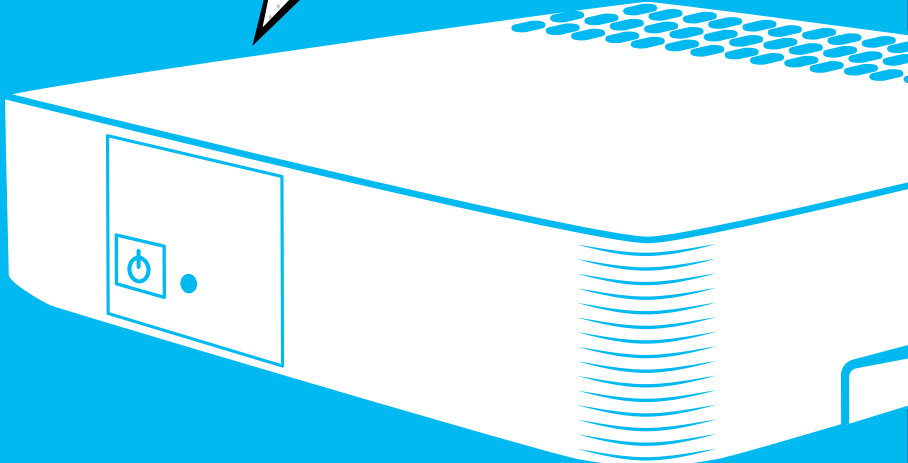
EN 60950-1:2006+A11:2009+A1:2010+A12:2011
Sigurnost opreme informacijske tehnologije

Ime: **M. Marc Bury**

Potpis:

(Pечат)

Datum: 31. listopada 2012.



**DRAGO MI JE
DA SU NAS OVE UPUTE SPOJILE.
DOSLOVNO.
AKO NEKAD NEGDJE NEŠTO ZAPNE,
POMOĆ POTRAŽITE PREKO MOJIH
KOLEGA - TELEFONA I INTERNETA.
OSTAVILI SU SVOJE PODATKE
KOD SUSJEDA. HOĆU REĆI,
NA SUSJEDNOJ STRANICI.**

[h1telekom.hr](https://www.h1telekom.hr)

0800 05 05

